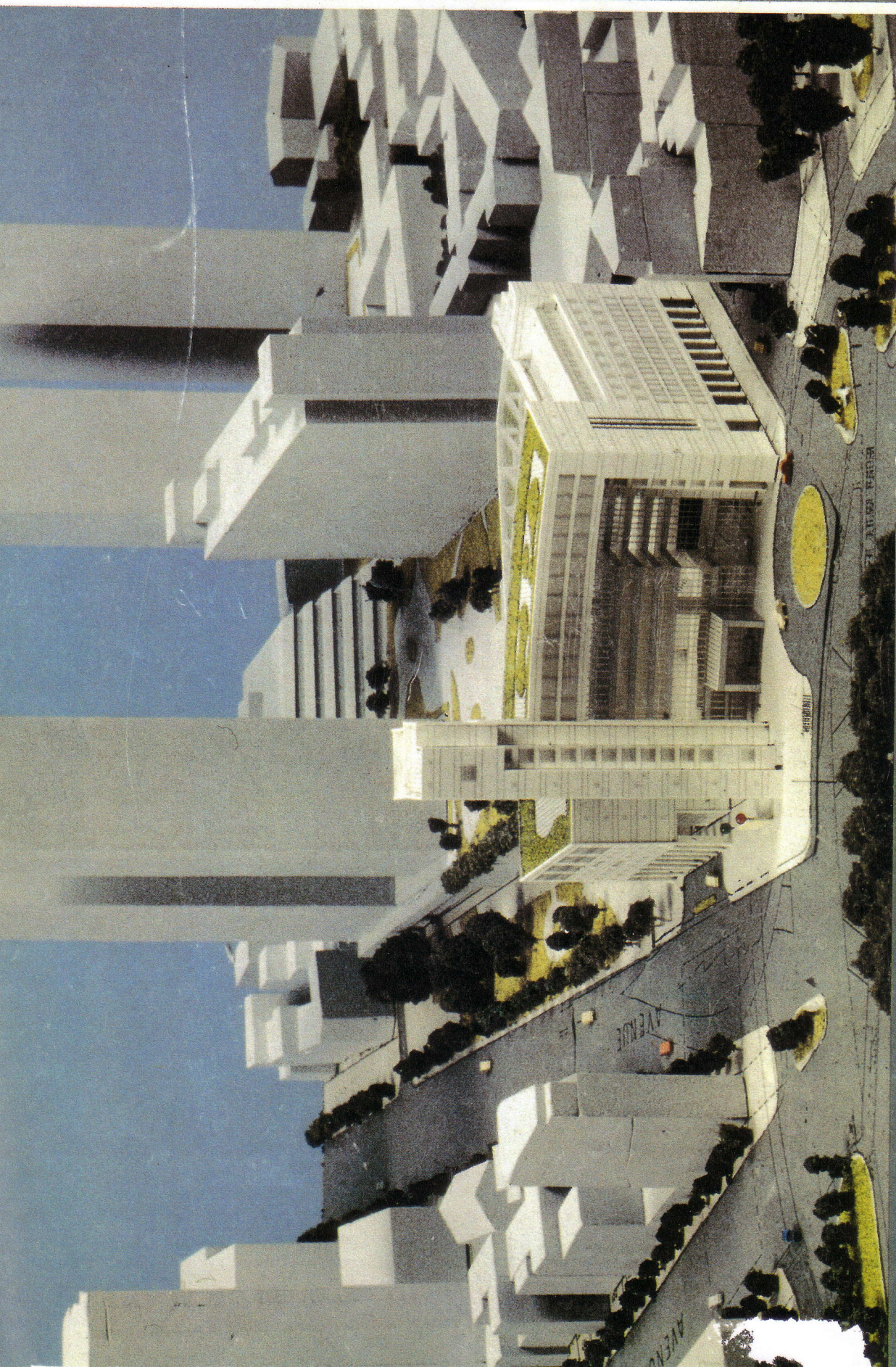


LE GRAND ESCRAN



ASSOCIATES
KENNETH LANGES

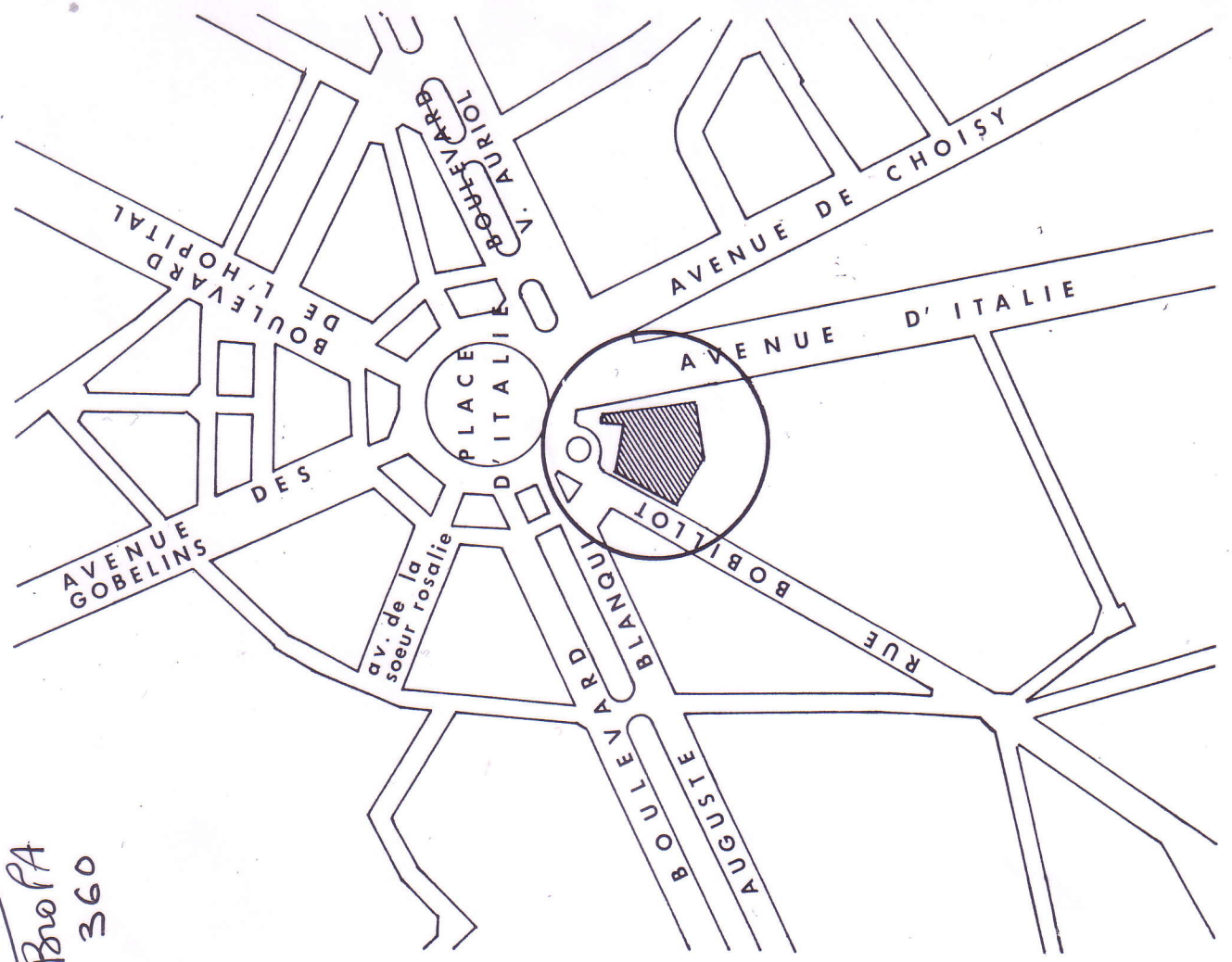
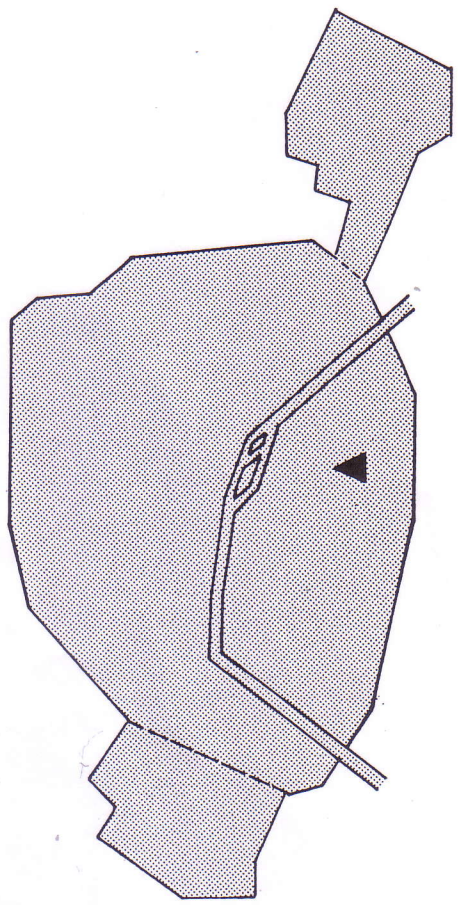
VILLE DE PARIS

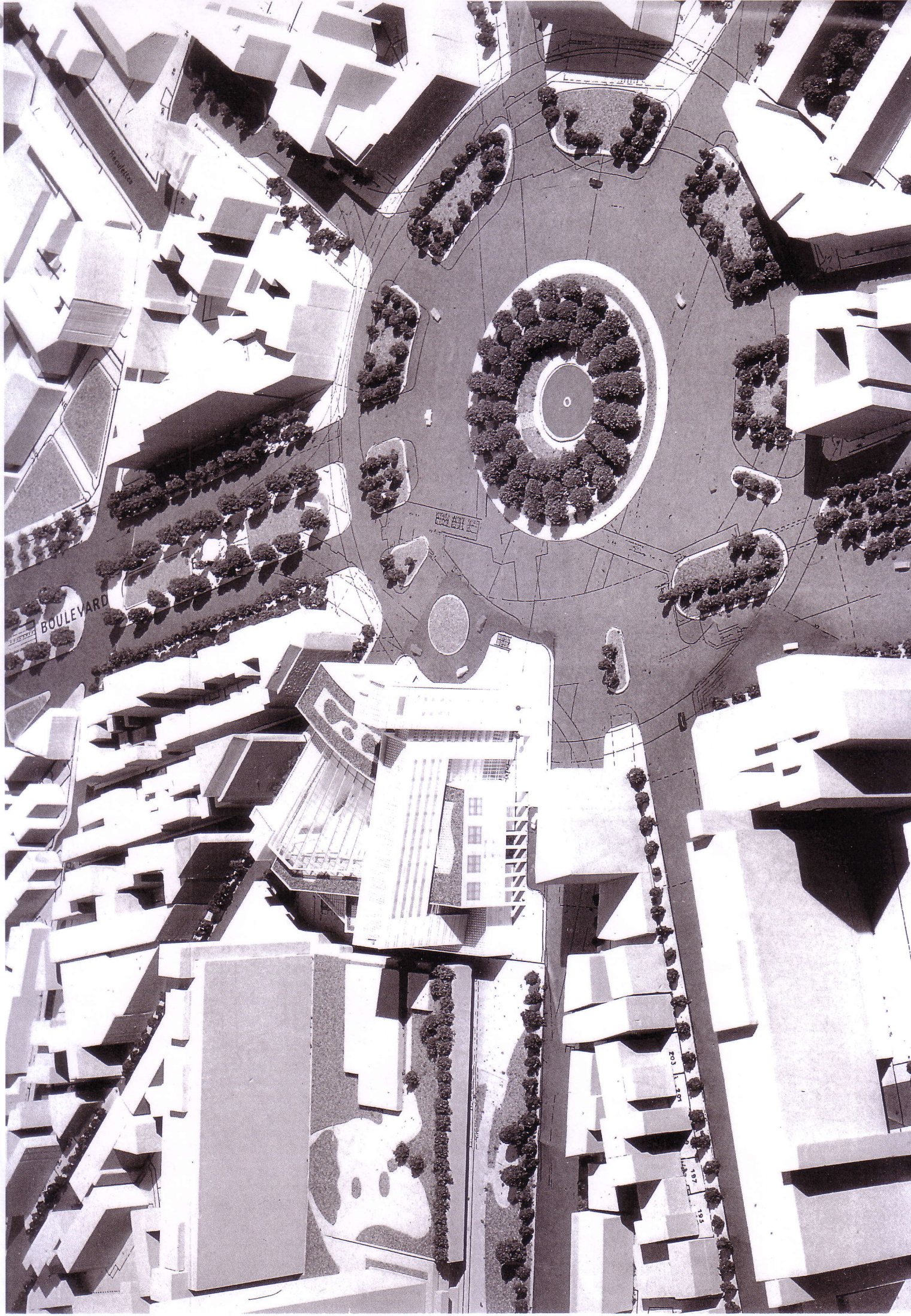
d 8387
Bro PA
360



PLACE D'ITALIE

13eme ARRONDISSEMENT





En Janvier 1985, la VILLE DE PARIS a pris la décision d'acquérir un ensemble de terrains de 5500m² environ, situés Place d'Italie, entre l'avenue d'Italie et la rue Bobillot, avec le double objectif de recomposer l'aménagement de la place, et d'y faire réaliser un équipement culturel de premier ordre, qui renforce, dans le cadre du plan programme de l'Est de Paris, le rayonnement du XIII^{ème} arrondissement.

La place d'Italie, en effet, avec ses 100 mètres de rayon, est l'une des plus grandes de la capitale, après celles de la Concorde, de la Nation et de l'Étoile; son environnement, fortement marqué au Sud par des immeubles tours et barres construits dans les années 60, méritait d'être re-composé.

Au terme de plusieurs mois d'études, la VILLE DE PARIS a décidé d'y faire réaliser un ensemble consacré à l'art cinématographique, et à la production de programmes audiovisuels, qui fait défaut à Paris, un centre voué au VIII^{ème} art, qu'accompagneront un hôtel et des bureaux.

Un centre pour le VIII^{ème} Art, un hôtel de 100 à 200 chambres, des bureaux

La grande salle est conçue pour pouvoir accueillir dans les meilleures conditions, des spectacles divers, des concerts, du théâtre, des conférences, des enregistrements audiovisuels pour la télévision et la vidéo, et des manifestations liées à la vie culturelle parisienne, régionale et nationale. Elle pourra contenir un écran de 22 mètres, soit le plus grand de France. Sa capacité est d'environ sept cents places dans sa configuration de salle de spectacle, et six cents lorsqu'elle servira à des enregistrements télévisés ou audiovisuels.

S'y adjoindront trois autres salles de dimensions plus classiques dont la capacité sera de 120 à 300 spectateurs et consacrées aux projections de films.

Cet ensemble, situé au premier sous-sol, sera complété de surfaces annexes comportant entre autre, un foyer, un bar, permettant aux spectateurs de prolonger leur présence, et constituant un lieu pour des expositions permanentes ou temporaires liées au septième art.

A partir du rez-de-chaussée, le bâtiment, d'une surface hors oeuvre d'environ 20.000m², comprendra, des bureaux, un hôtel d'une centaine de chambres au minimum, des commerces qui prolongent ceux de Galaxie. Diverses complémentarités s'établissent ainsi entre ces fonctions, soit à l'intérieur du bâtiment, soit avec l'ensemble commercial qui existe déjà.

Une architecture exceptionnelle

Le dessin du bâtiment a été confié à l'architecte japonais Kenzo Tange, mondialement apprécié. L'architecture proposée est contemporaine et de facture moderne, elle cherche à intégrer au mieux la construction nouvelle à l'environnement bâti du secteur. Le bâtiment s'ordonne autour de deux portiques formant équerre, marqués à leur intersection par un grand campanile.

Le premier portique est incurvé; il complète et souligne la forme circulaire de la place d'Italie. Le second, composé avec le centre de la place, vient surplomber avec force et élégance un bâtiment, avenue d'Italie, qui reprend en volume, gabarit et situation, l'alignement de l'avenue.

Les constructions seront de verre et de matériaux contemporains, ménageant notamment avec l'encadrement du portique depuis la place, une grande transparence. Les hauteurs s'échelonnent de 25 mètres à un maximum de 40 mètres selon l'environnement bâti avec lequel le bâtiment s'efforce de créer des harmonies. En bordure de la rue Bobillot, il ne dépasse pas six étages, en bordure de l'avenue et de la place d'Italie, les hauteurs sont plus importantes; sur la façade Sud-Ouest, il est tenu compte de l'ensemble Galaxie avec lequel une transition sera aménagée.

Toute la partie intérieure de l'immeuble est évidée et recouverte d'une grande verrière. A rez-de-chaussée, se situe l'accès aux salles de spectacle, ainsi qu'un large accès public qui traverse la bâtiment et relie de façon attrayante la place d'Italie au centre commercial Galaxie. Ce passage est bordé de commerces du côté de la rue Bobillot. Des terrasses en retraits successifs, accessibles à partir de vastes emmarchements et d'escalators surplombent le vide central et prolongent les surfaces réservées aux bars et restaurants situés aux 2ème et 3ème étage.

Enfin, un aménagement d'ensemble de la place est en cours d'étude, visant à améliorer la répartition entre les espaces publics de circulation automobile et ceux réservés aux piétons.

Une mise en oeuvre rapide

La qualité, exceptionnelle de l'architecture retenue, l'insertion du bâtiment en bordure d'une grande place parisienne, remarquablement bien desservie par les transports en communs, à la fois proche du centre de Paris et proche d'Orly, l'attractivité qui découle du programme retenu, tous ces éléments militent en faveur d'un engagement rapide.

Le projet a été exposé dès le 6 octobre à la Mairie du XIIIème arrondissement. Le Conseil d'arrondissement et le Conseil de Paris se sont prononcés en faveur de la modification du Plan d'Occupation des Sols, nécessaire à sa réalisation. L'enquête publique réglementaire a lieu du 5 Janvier au 7 Février 1987, à la Mairie d'arrondissement, préalablement à son approbation définitive. Les constructions pourraient commencer d'ici à 1988 et être terminées en 1990.

Le choix du groupe intervenant devrait donc avoir lieu au début de l'année 1987, et s'effectuer en fonction du prix offert pour le terrain, et des conditions d'exploitation du centre audiovisuel, lesquelles devront à la fois, renforcer l'animation de l'arrondissement, constituer un attrait pour l'ensemble de la capitale, et servir le développement de l'industrie française de la production de programmes audiovisuels.

3ème SOUS-SOL (+ 48.40)

LOCAUX COMMUNS DE SERVICES

- 1 - Locaux techniques
- 2 - Locaux du personnel d'entretien

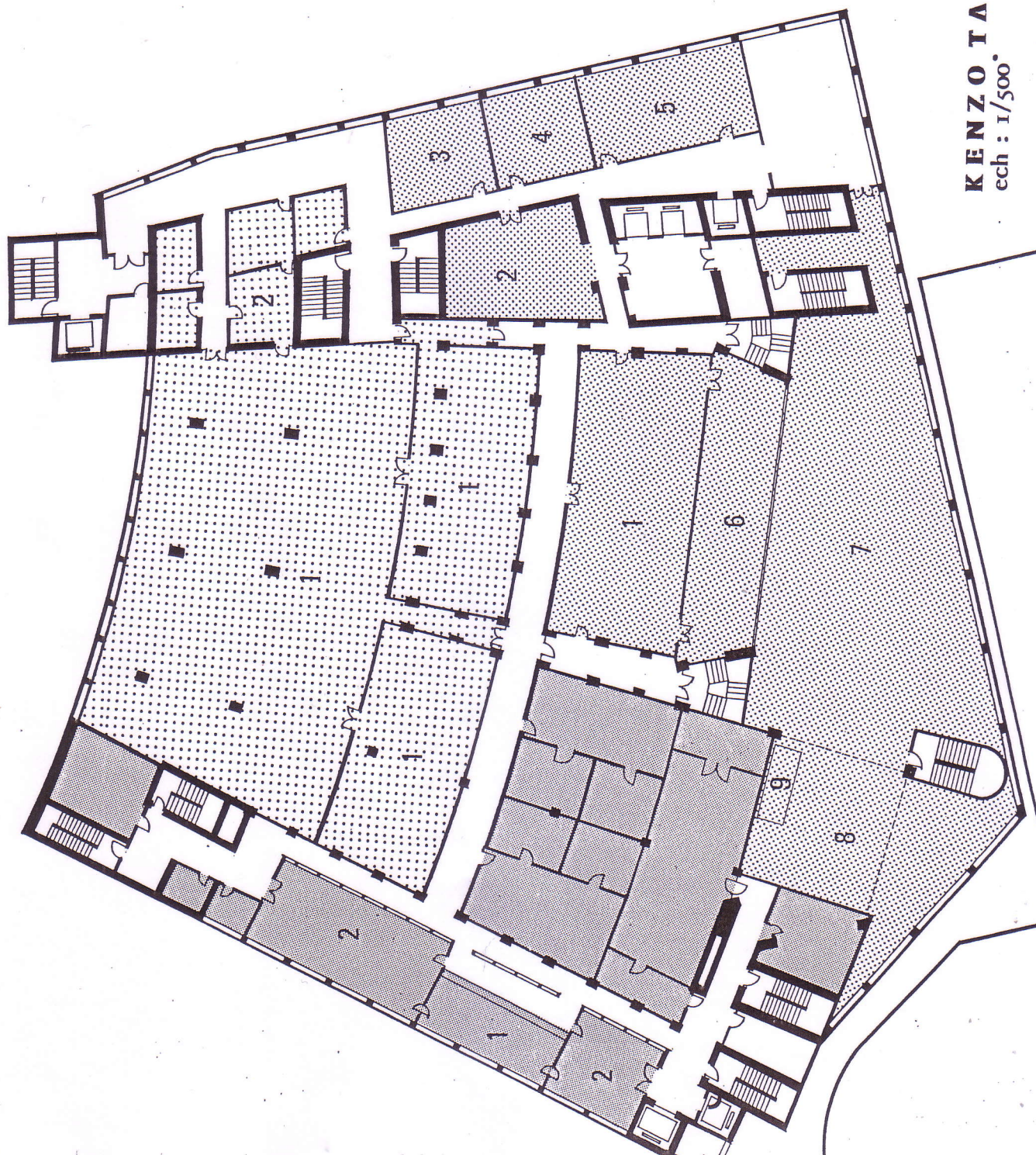
SPECTACLE

- 1
- 2
- 3 - Salle de répétition
- 4
- 5

- 6 - Fosse d'orchestre
- 7 - Dessous de scène
- 8 - Ateliers et magasin décors
- 9 - Monte-charge

HOTEL

- 1 - Cuisine du personnel
- 2 - Salle à manger du personnel



KENZO TANGE ASSOCIATES
ech : 1/500

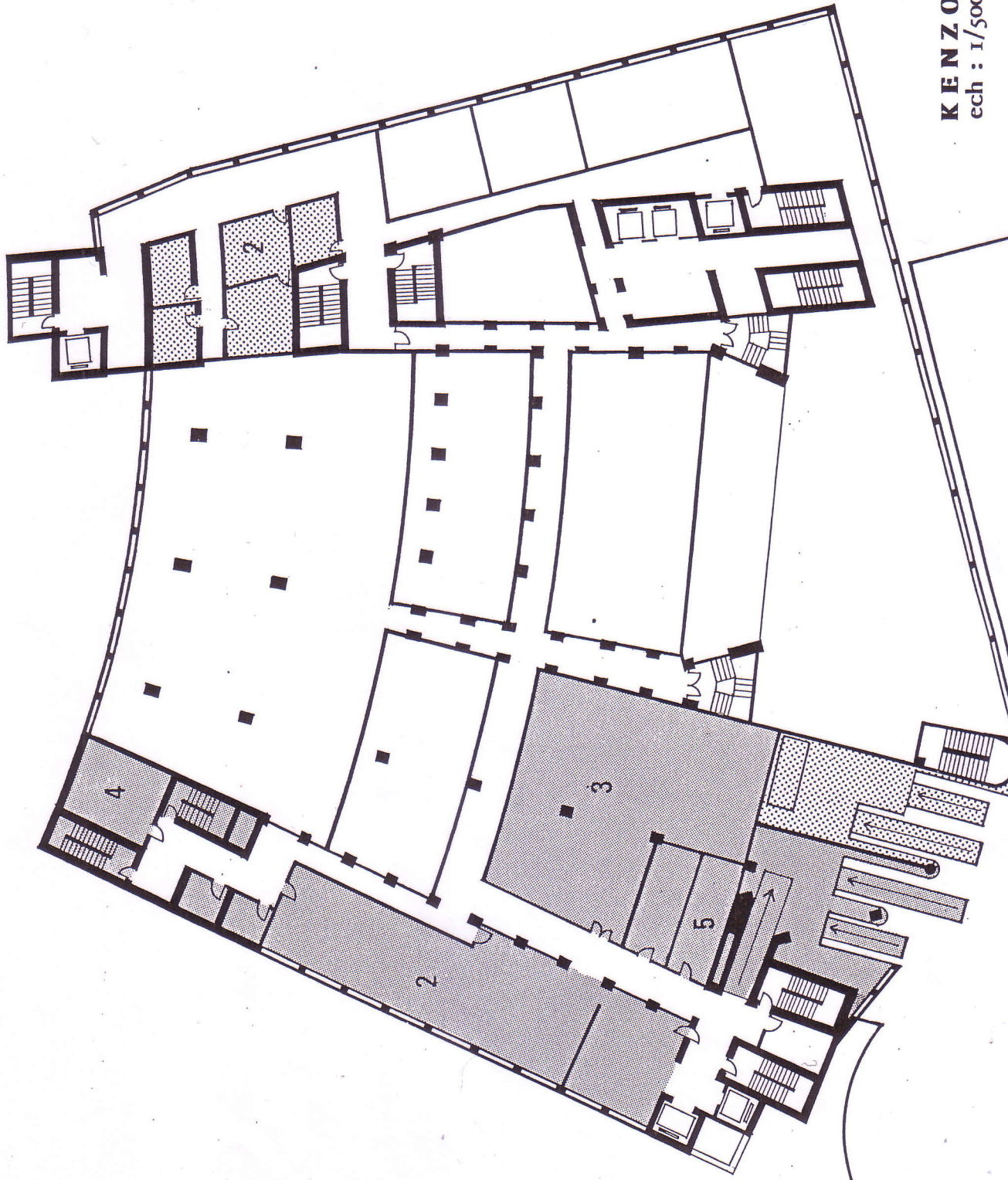
2ème SOUS-SOL (+ 51.80)

SPECTACLE

- 1 - Livraisons
- 2 - Locaux personnel

HOTEL

- 1 - Livraisons
- 2 - Cuisine centrale
- 3 - Stockage froid
- 4 - Stockage conserves
- 5 - Local poubelles



KENZO TANGE ASSOCIATES
ech: 1/500

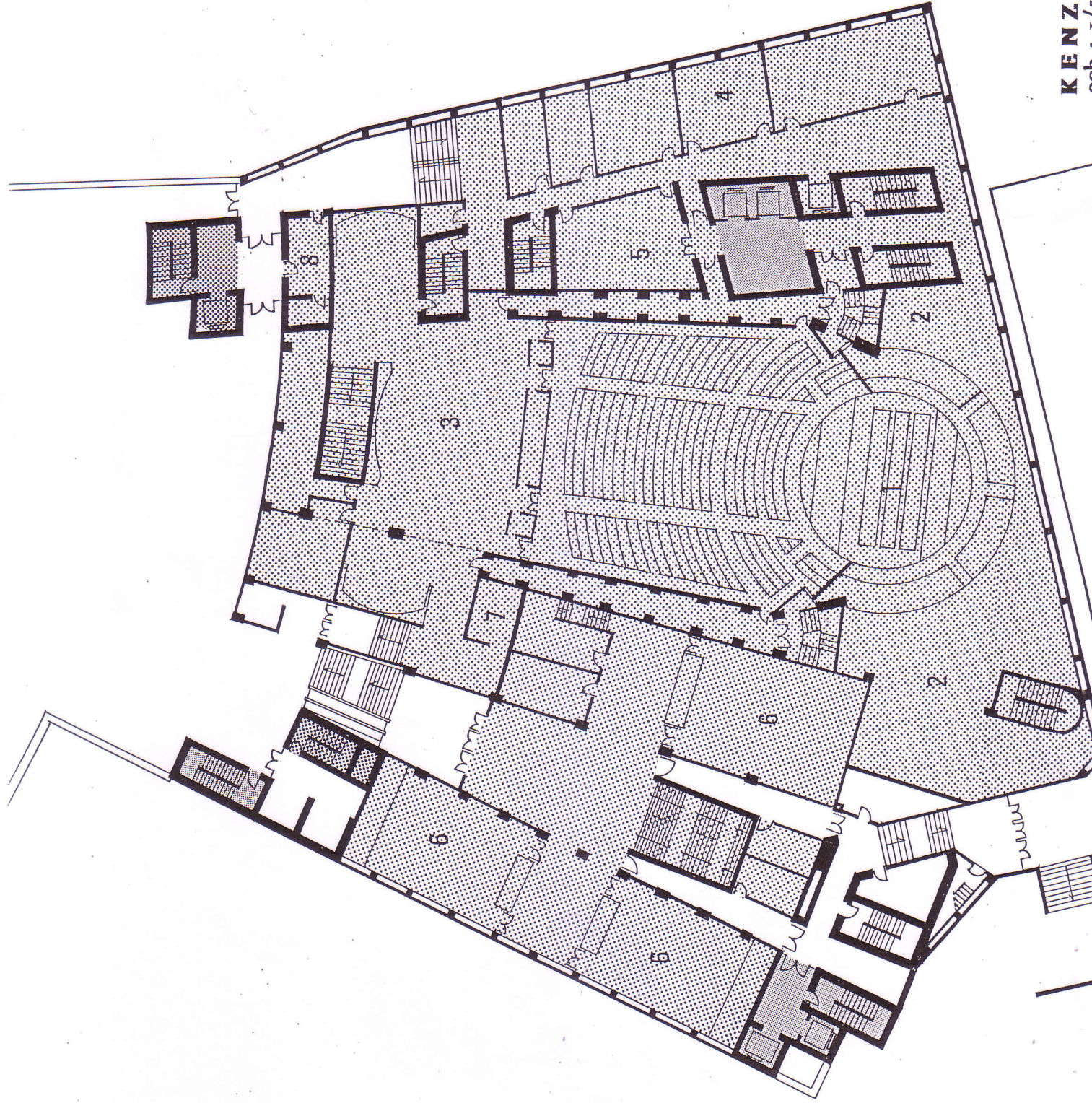
1er SOUS-SOL (+ 57.83)

SPECTACLE

- 1 - Scène
- 2 - Scènes latérales
- 3 - Foyer
- 4 - Loges des artistes
- 5 - Salon de réception VIP
- 6 - Salles de cinéma
- 7 - Vestiaire
- 8 - Contrôle sécurité

HOTEL

BUREAUX



MEZZANINE SOUS-SOL (+ 58.60)

 SPECTACLE

1 - Foyer

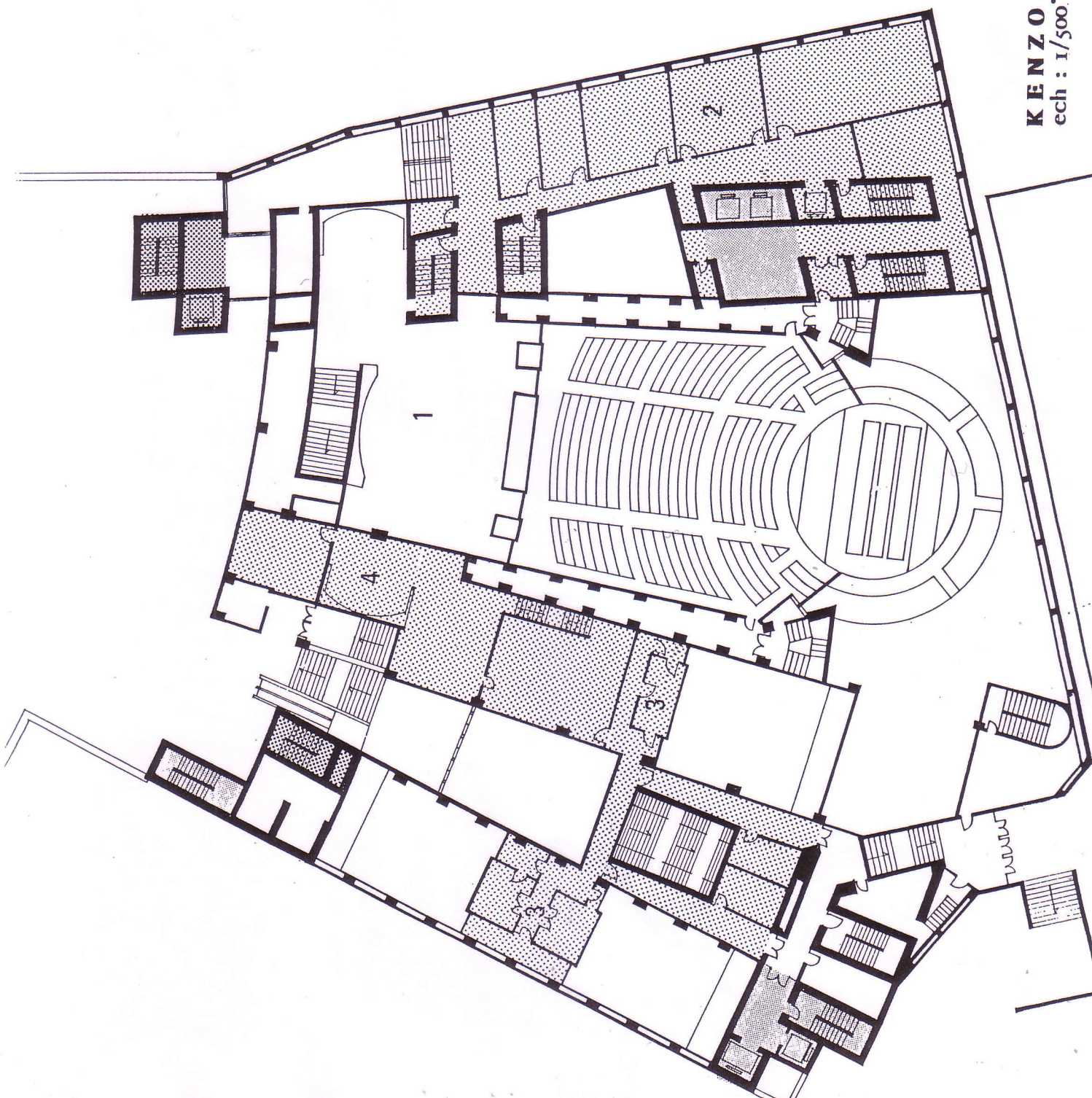
2 - Administration

3 - Cabines de projection

4 - Cafétéria

 HOTEL

 BUREAUX



KENZO TANGE ASSOCIATES
ech : 1/500.

REZ-DE-CHAUSSEE (+ 62.00)

SPECTACLE

- 1 - Accès salle principale
- 2 - Accès salles de cinéma
- 3 - Billetterie
- 4 - Accueil des artistes

HOTEL

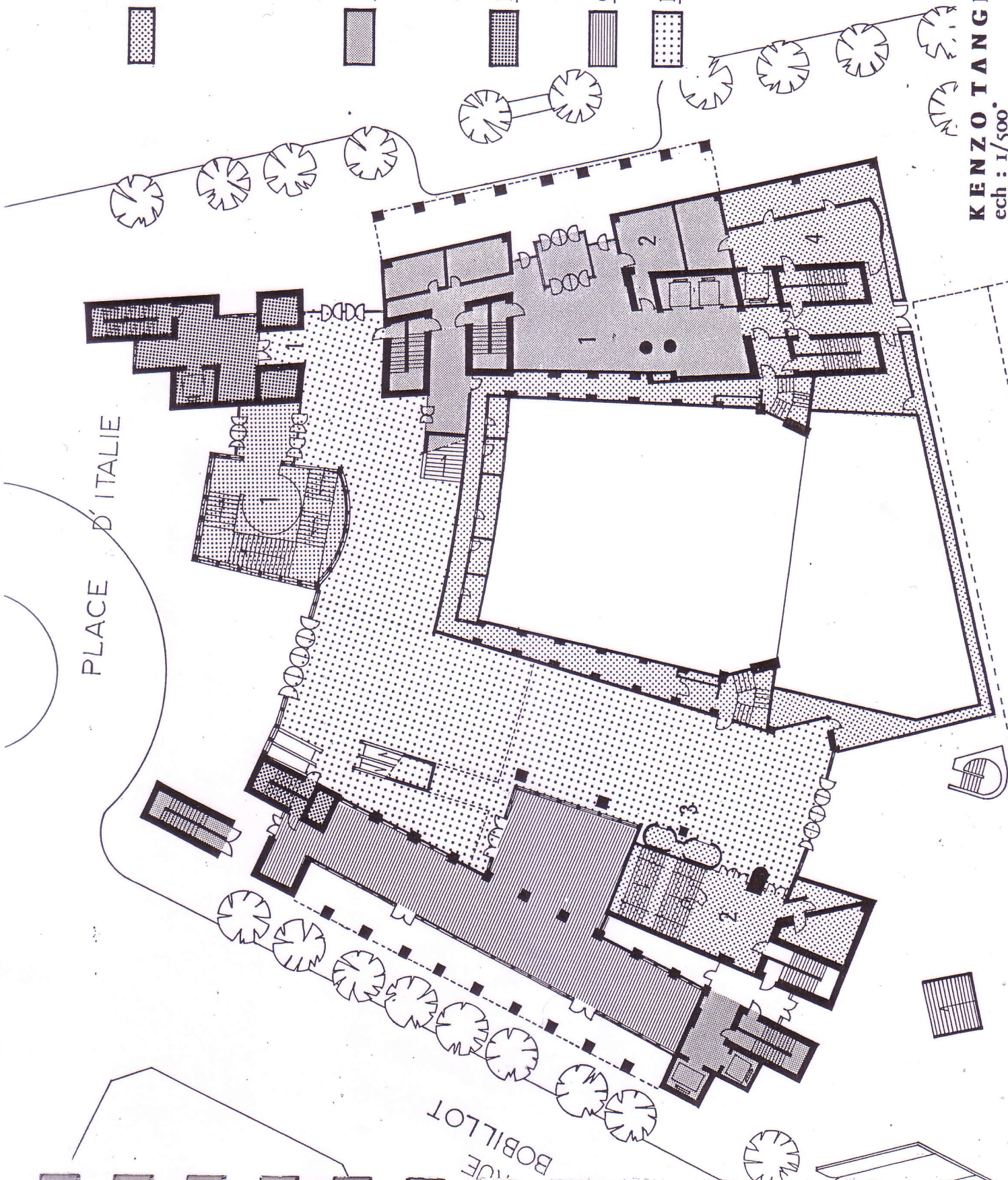
- 1 - Hall d'accueil
- 2 - Conciergerie

BUREAUX

- 1 - Hall d'entrée

COMMERCES

ESPACES COMMUNS



AVENUE D'ITALIE

PLACE D'ITALIE

BOBILLOT

KENZO TANGE ASSOCIATES
ech : 1/500

1er ETAGE (+ 65.40)



SPECTACLE



HOTEL



BUREAUX



ESPACES COMMUNS

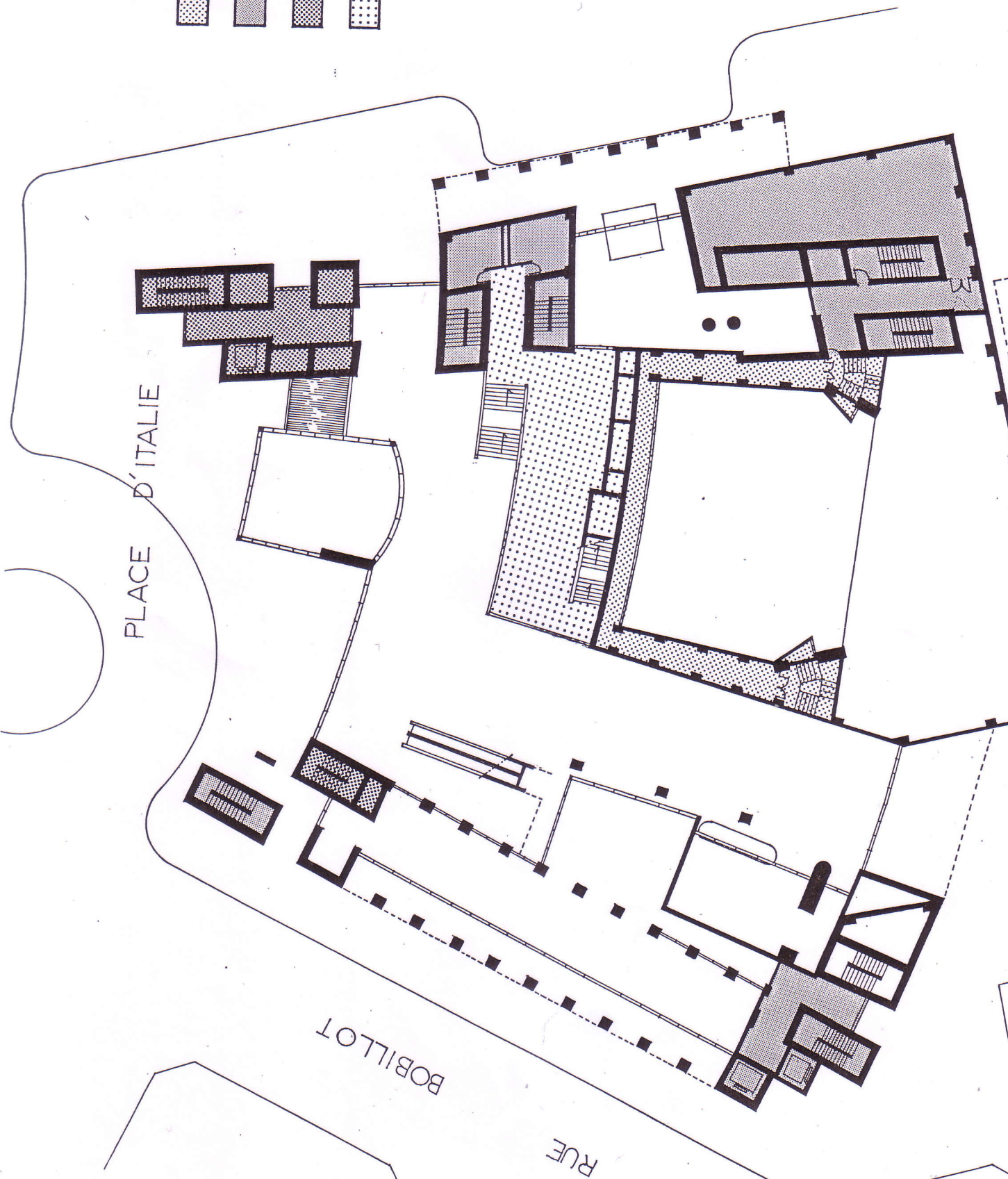
AVENUE D'ITALIE

PLACE D'ITALIE

BOBILLOT

RUE

KENZO TANG



2ème ETAGE (+ 68.80)

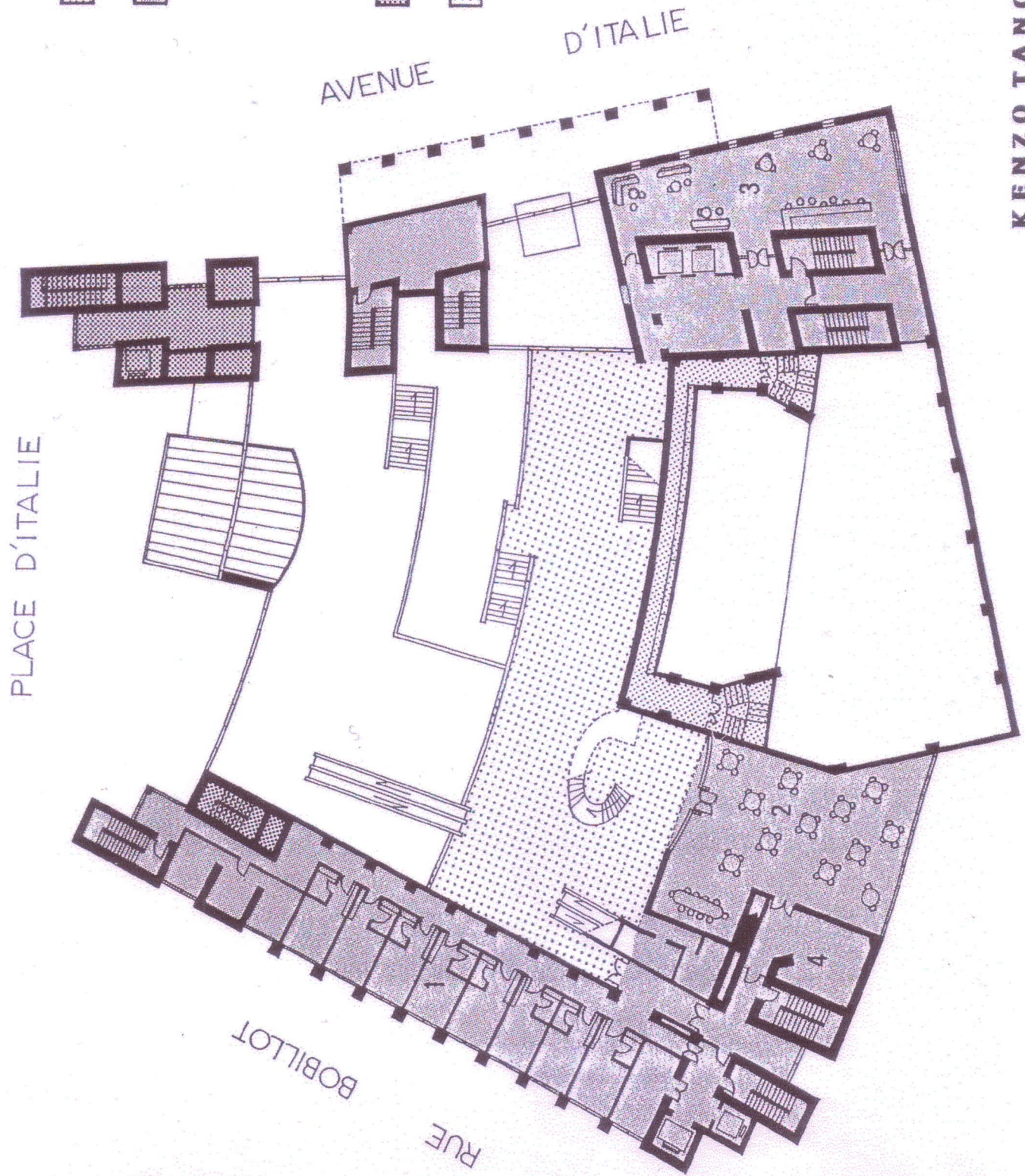
SPECTACLE

HOTEL

- 1 - Chambres
- 2 - Restaurant
- 3 - Bar
- 4 - cuisine

BUREAUX

ESPACES COMMUNS



KENZO TANGE ASSOCIATES
ech : 1/500

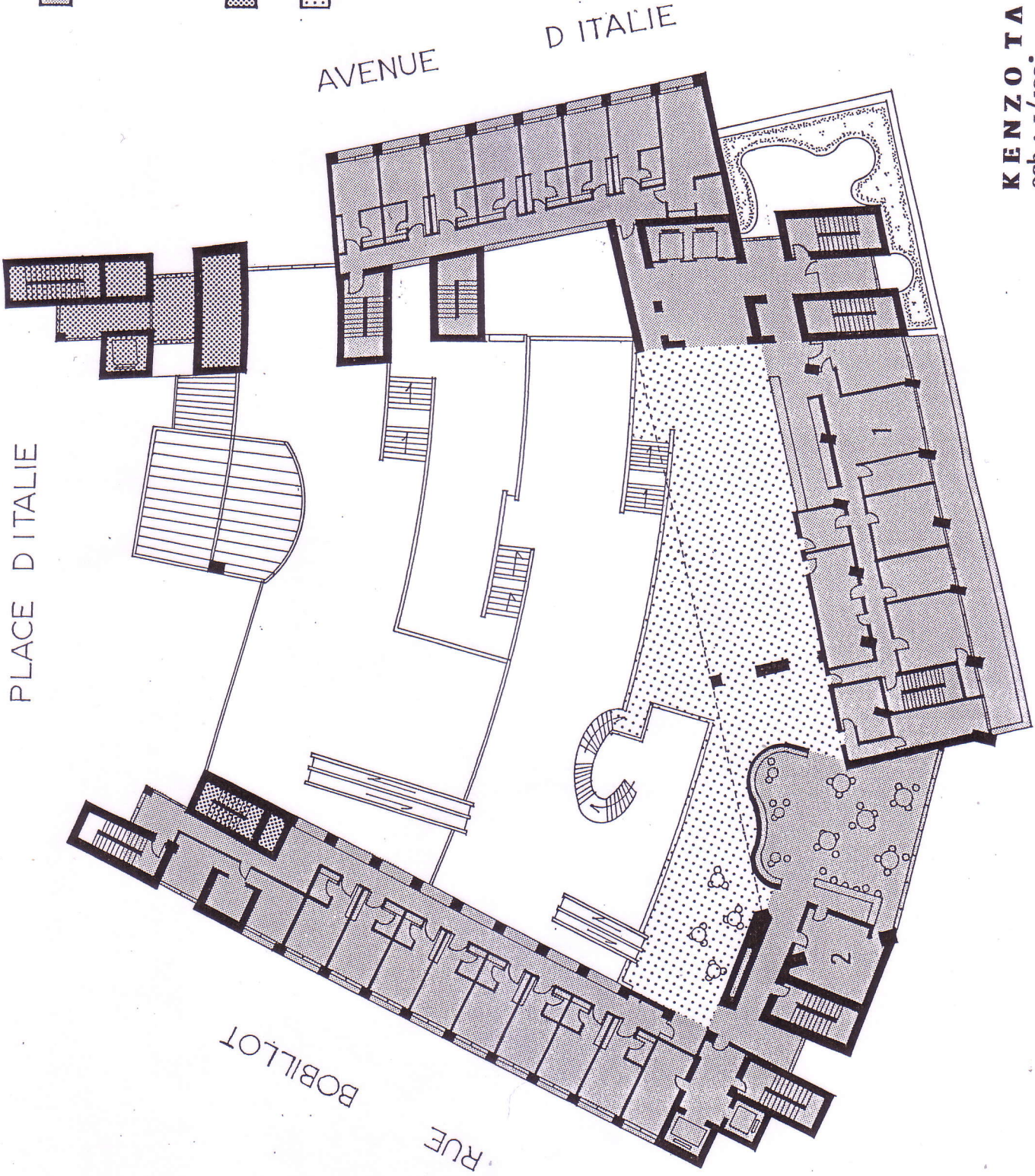
3ème ETAGE (+ 71.80)

HOTEL

1 - Administration
2 - Cuisine

BUREAUX

ESPACES COMMUNS



PLACE D'ITALIE...

4ème ETAGE (+ 74.80)

HOTEL



Administration

BUREAUX

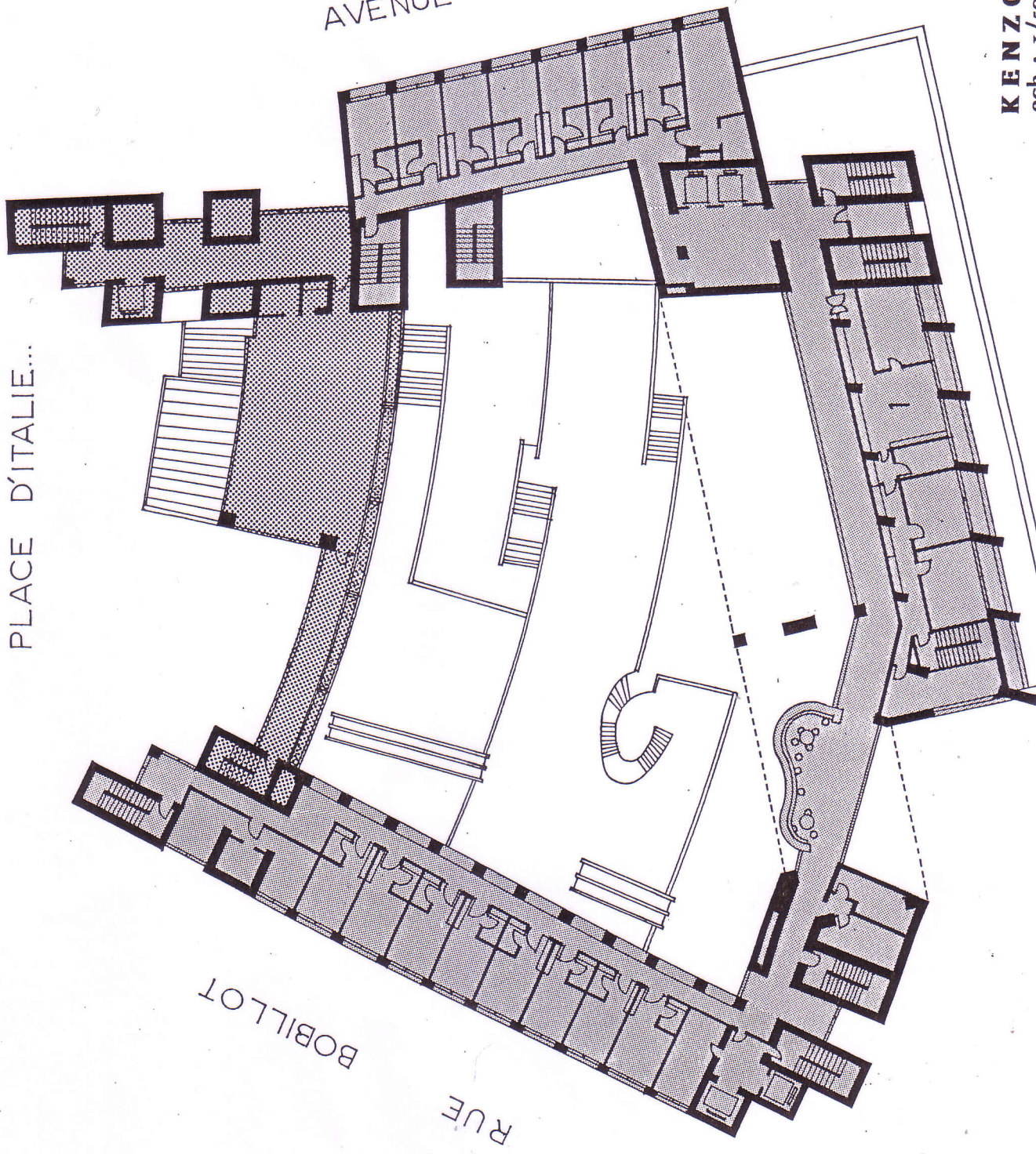


AVENUE

D'ITALIE

BOBILLOT

RUE



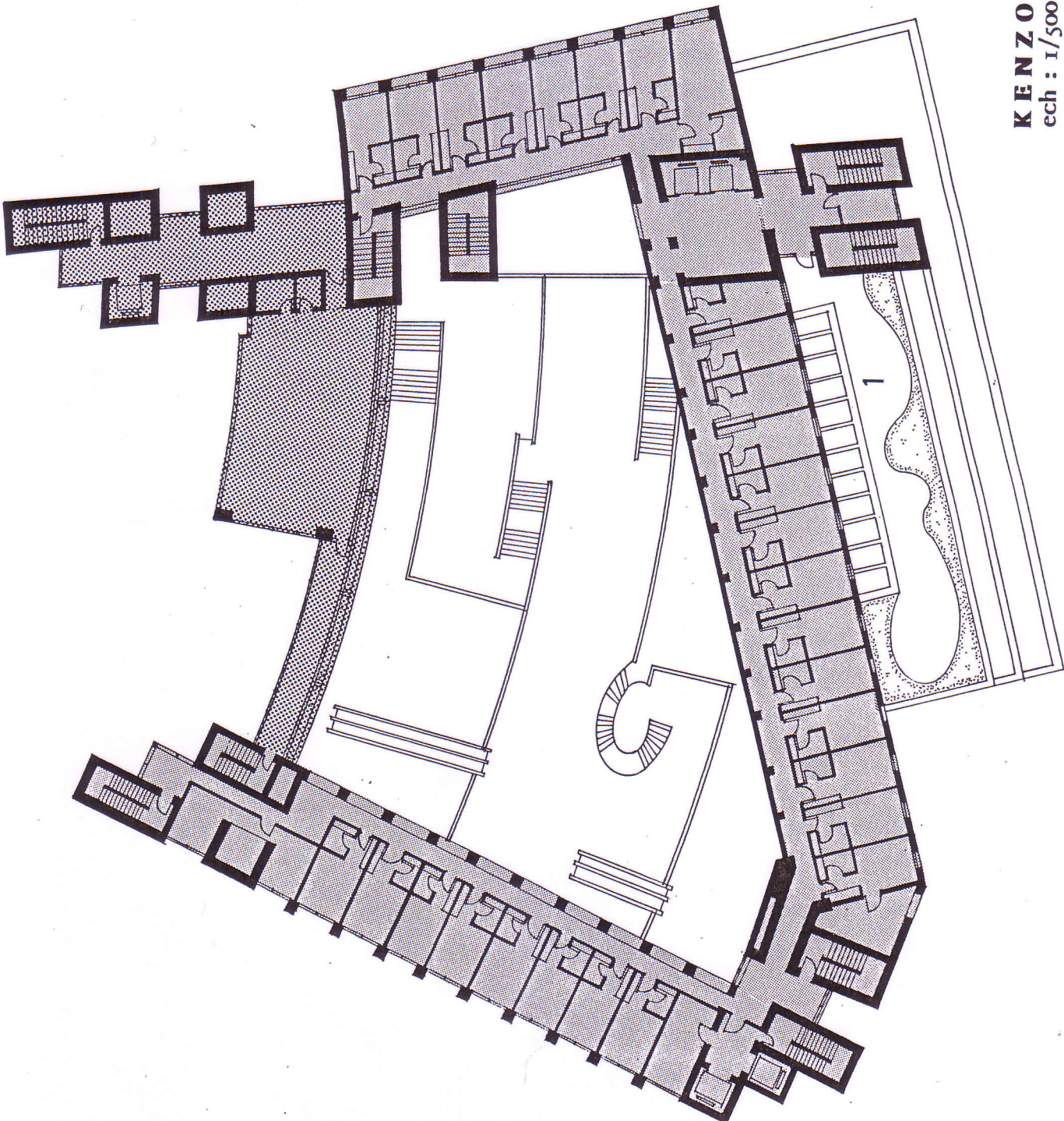
5ème ETAGE (+ 77.80)

6ème ETAGE (+ 80.80)

HOTEL

1 - Terrasse plantée

BUREAUX



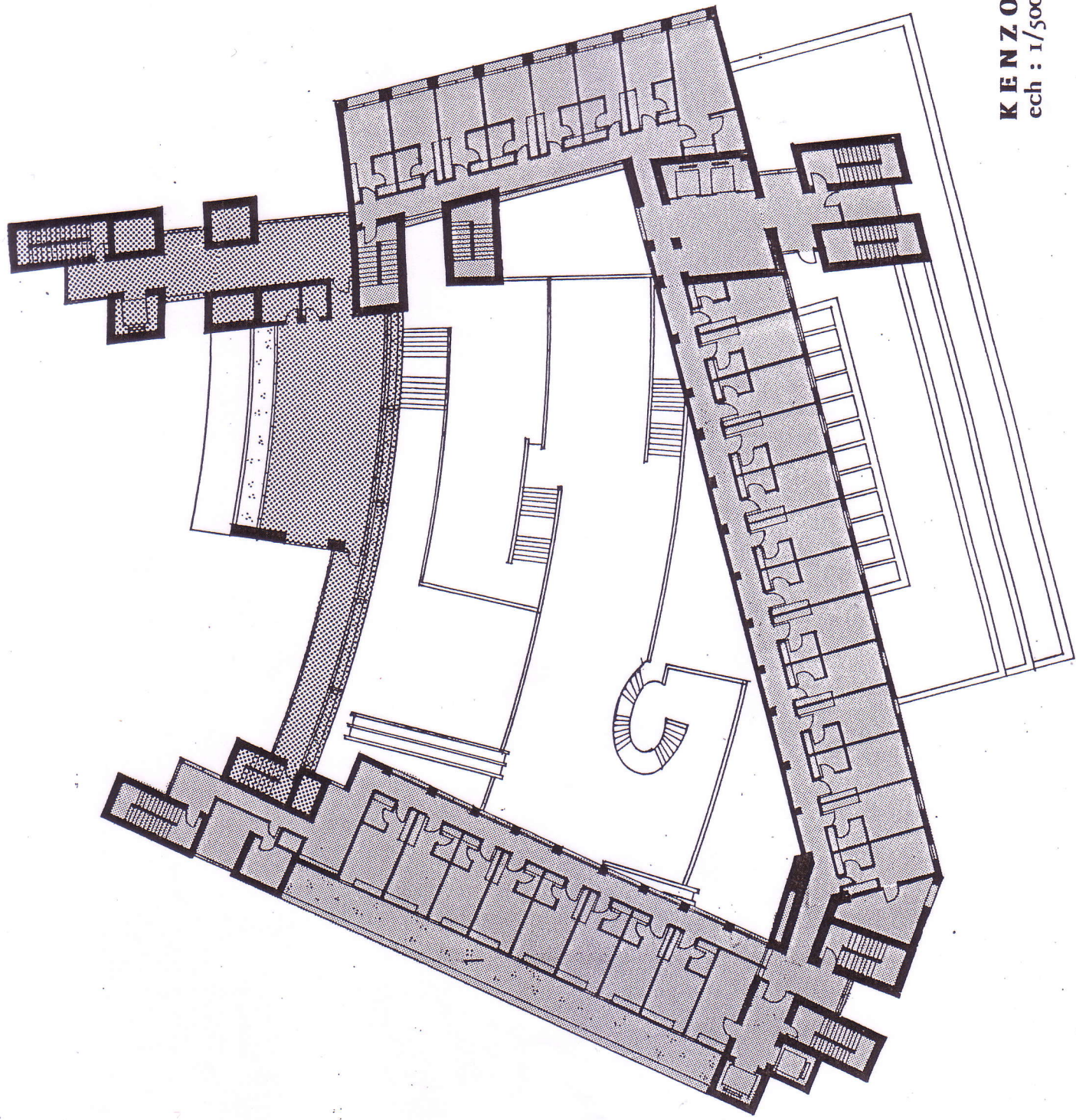
7ème ETAGE (+83.80)

HOTEL



I - Balcons

BUREAUX

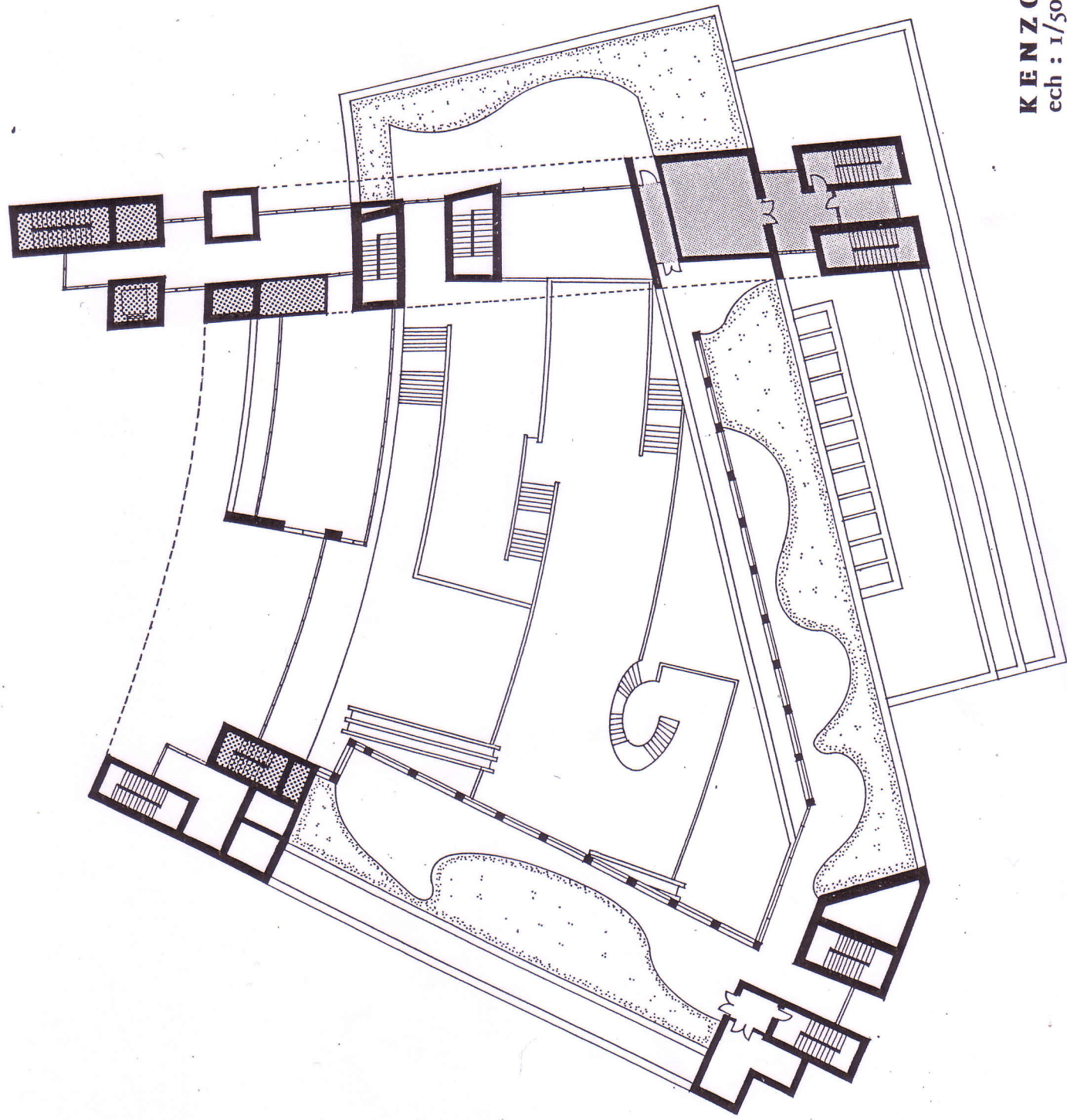


KENZO TANGE ASSOCIATES
ech : 1/500

8ème ETAGE (+ 86.80)

 HOTEL

 BUREAUX

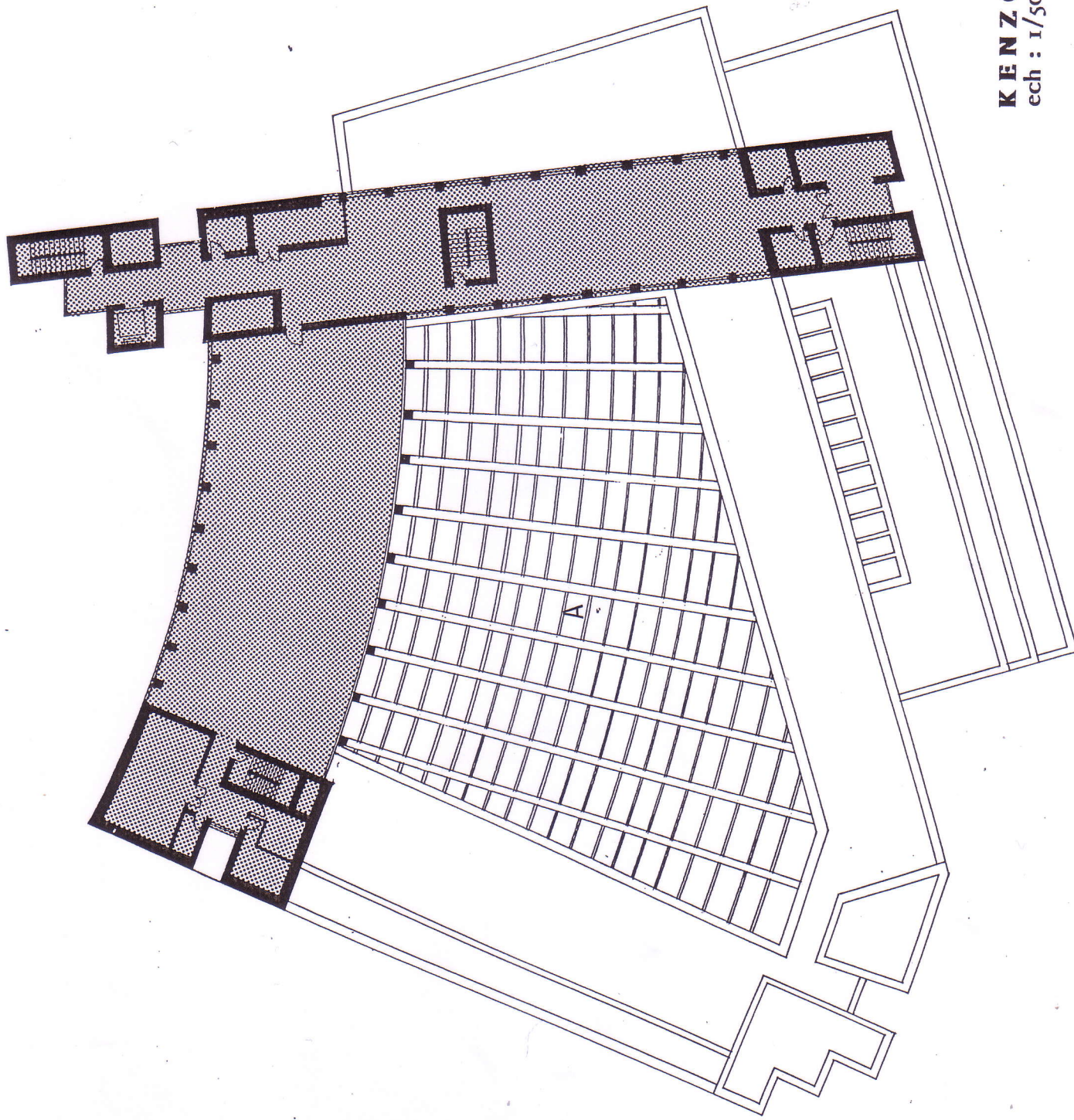
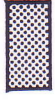


9ème ETAGE (+ 89.80)

10ème ETAGE (+ 93.00)

BUREAUX

A - COUVERTURE ATRIUM



KENZO TANGE ASSOCIATES
ech : 1/500

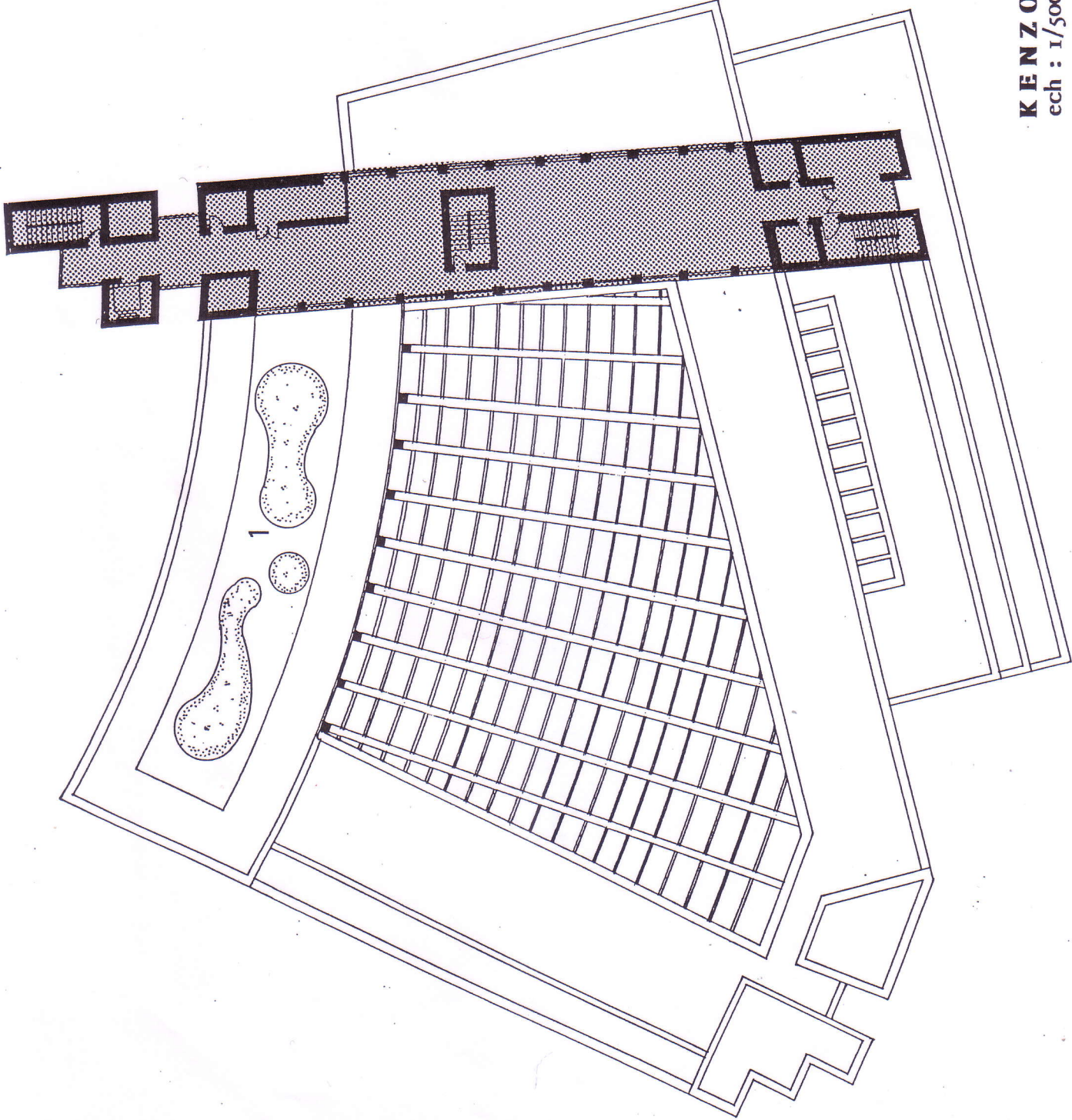
20
11ème ETAGE (+ 96.20)

12ème ETAGE (+ 99.40)

BUREAUX

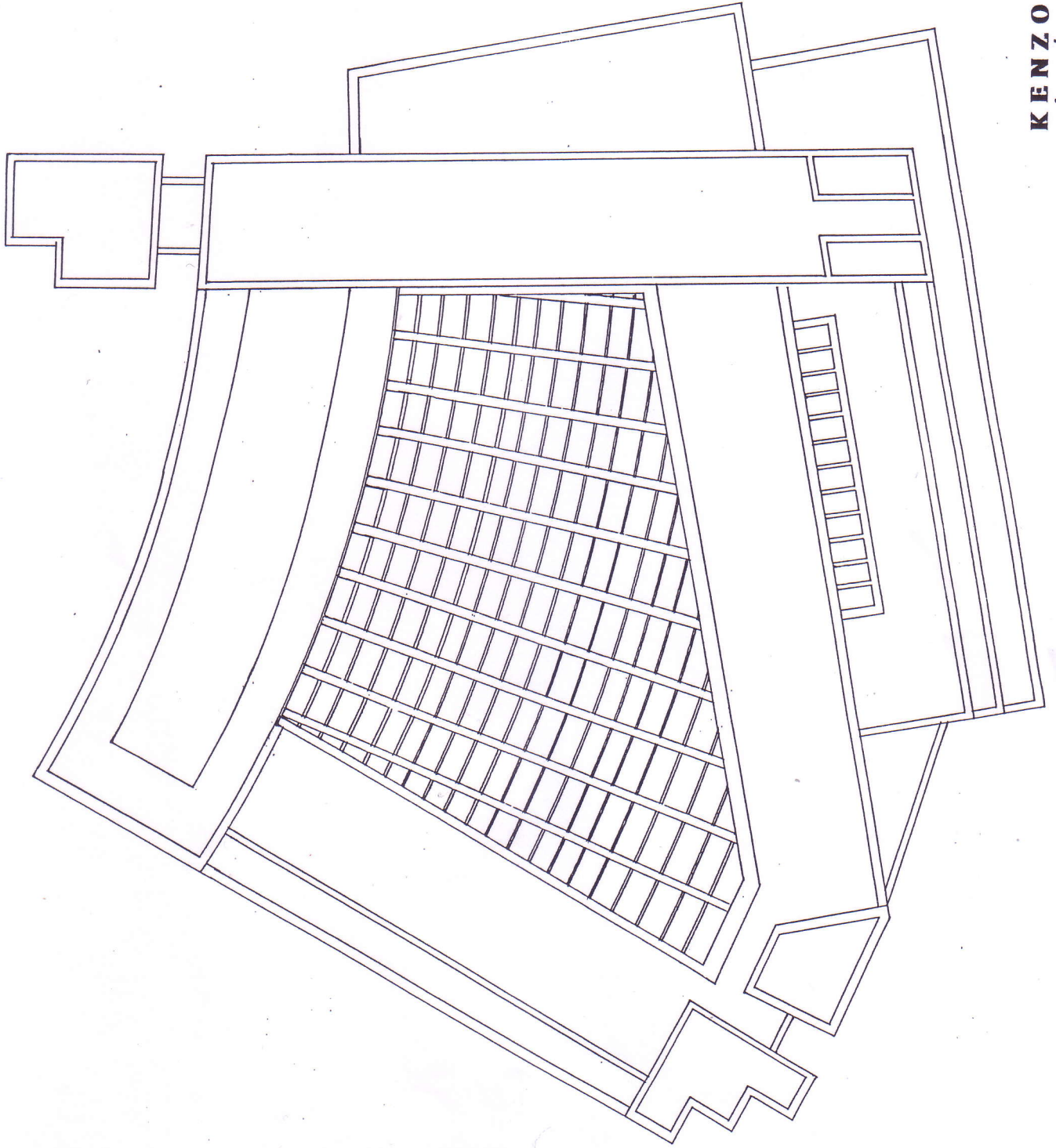


1 - Terrasse plantée

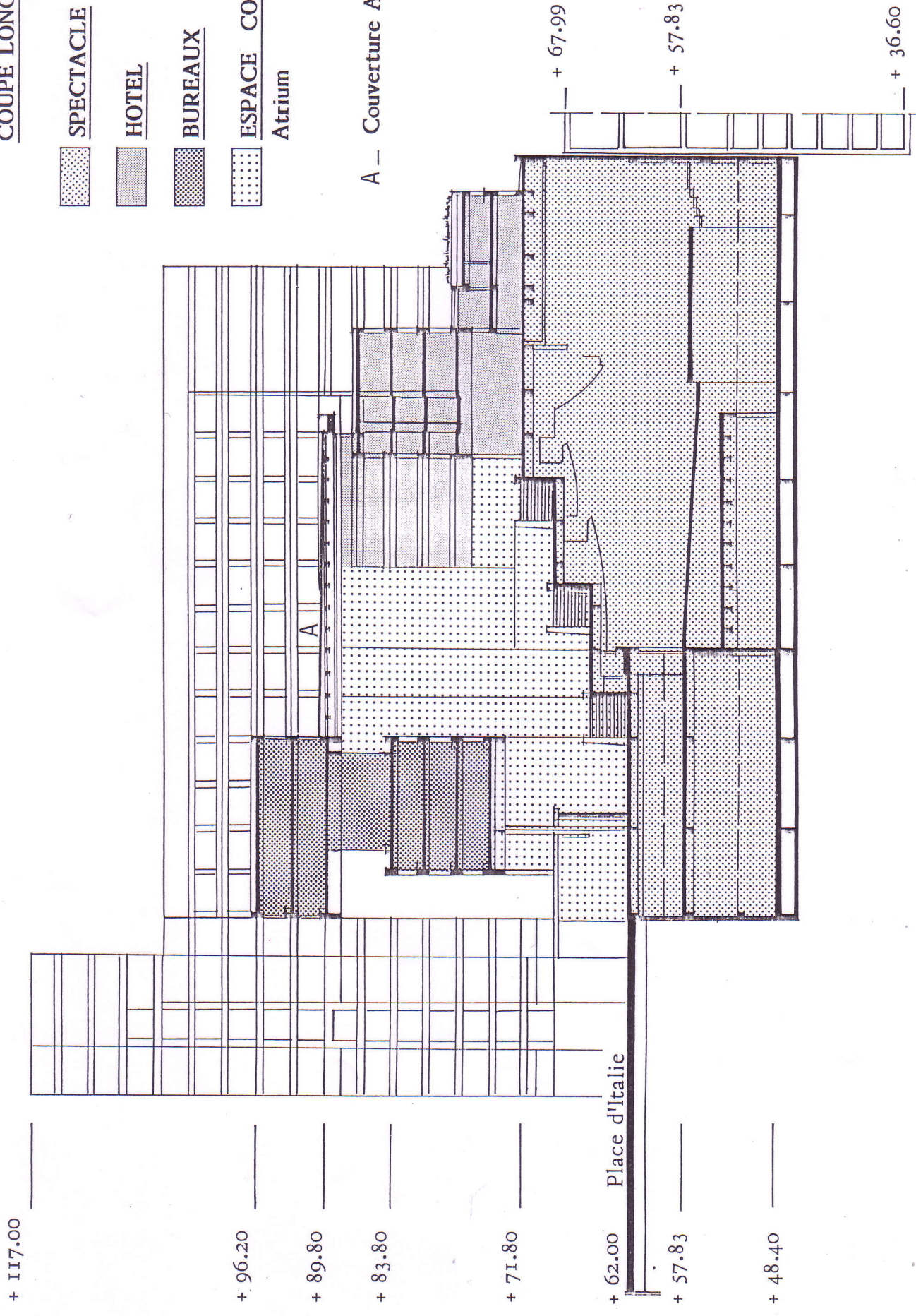






KENZO TANGE ASSOCIATES
ech : 1/500

TOITURES



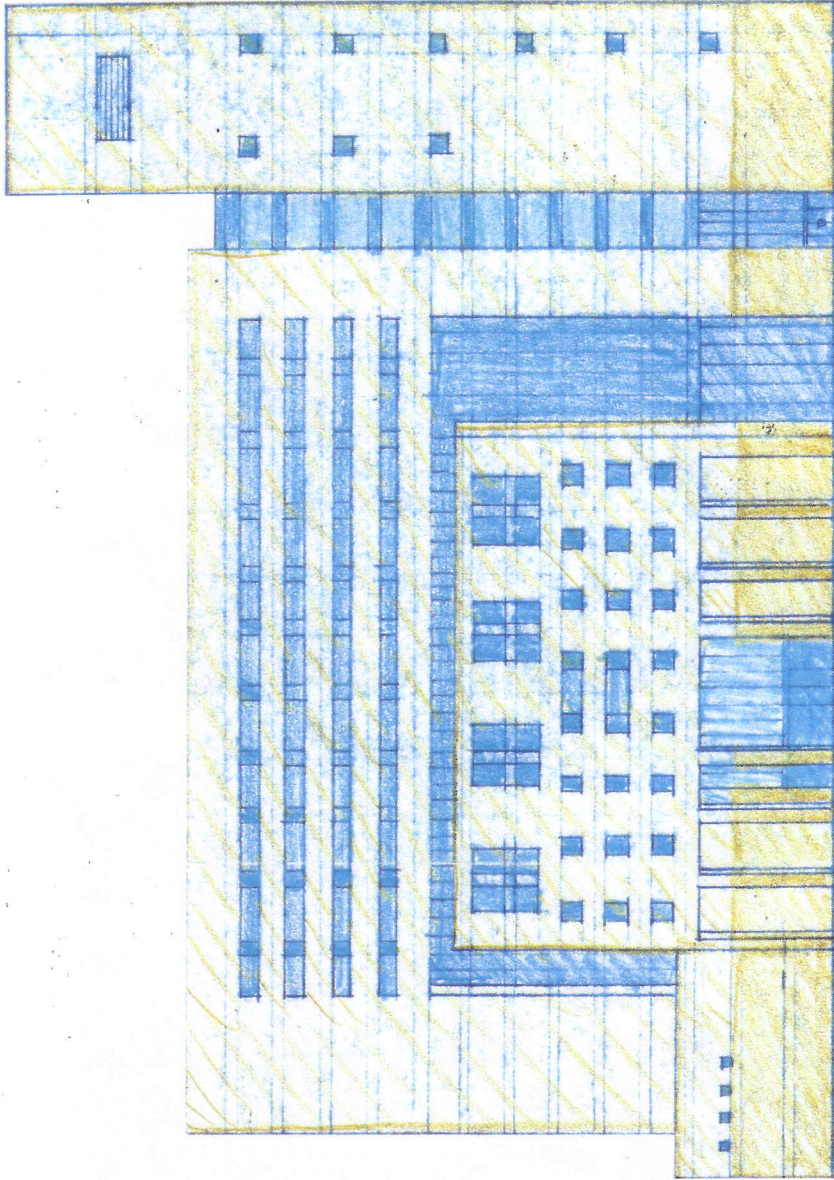
COUPE LONGITUDINALE



-  SPECTACLE
-  HOTEL
-  BUREAUX
-  ESPACE COMMUN
Atrium

A - Couverture Atrium

Place d'Italie



FACADE EST (AVENUE D'ITALIE) 1/500°
MATERIAUX DE FACADE



VERRE TRANSPARENT



VERRE MIROIR



PIERRE BOUCHARDEE (calcaire)



PIERRE POLIE (calcaire)

